

# BILAN D'ACTIVITÉ DU CDI 2017- 2018

## Accueil

### 1. Fréquentation du CDI par les élèves

	Septembre	Octobre	Novembre	Déc.	Janv.	Fév.	Mars	Avril	Mai - Juin	Totaux
Nbre de passages élèves au CDI	756	1025	1172	985	1031	587	1040	432	1303	<b>8331</b>
Nbre de jours d'ouverture	11	11	14	11	13	7	13	6	19	<b>105</b>
Moyenne par jour	69	93	84	90	79	84	80	72	69	79

#### Rappel chiffres 2016-2017

	Septembre	Octobre	Novembre	Déc.	Janv.	Fév.	Mars	Avril	Mai - Juin	Totaux
Nbre de passages élèves au CDI	1064	942	1426	847	1618	587	1295	441	1238	<b>9458</b>
Nbre de jours d'ouverture	16	8	14	10	15	7	17	6	19	<b>112</b>
Moyenne par jour	67	118	102	85	108	84	76	74	65	84

Ces fréquentations doivent s'entendre en termes de quantités de passages au CDI, et non d'usagers différents par jour. La quantité de passages élèves en progression constante pendant plusieurs années fléchit un peu depuis deux ans en passant de 84 passages d'élèves à 79 en moyenne. Les élèves viennent dans une même proportion individuellement ou en groupe pour une séance pédagogique accompagné ou non par un professeur de discipline. La baisse de fréquentation en mars correspond à la fin des TPE, au cours desquels les élèves sont amenés à utiliser pleinement les ressources du CDI.

Parmi les explications de cette baisse relative de fréquentation, nous pouvons noter la constitution cette année des emplois du temps élèves comportant le moins d'heures de permanence possibles, ainsi que la fermeture du CDI lors de la pause méridienne, faute de personnel disponible sur ce créneau horaire (une permanence était assurée les années précédentes). Assez peu d'élèves ont pour habitude de venir travailler régulièrement au CDI, les venues sont le plus souvent occasionnelles lors de travaux spécifiques à fournir. Quelques élèves viennent cependant très fréquemment, parfois plusieurs fois par jour. La plupart des usages des "non-habitués" consiste à utiliser l'ordinateur ponctuellement pour finir un travail à rendre ou imprimer un document. Les ressources proposées au CDI (tous fonds confondus : fictions, livres documentaires, périodiques, kiosque ONISEP, ...) restent sous-utilisées par les élèves.

### 2. L'espace CDI

Le CDI est vaste et imposant par son architecture originale (espace tout en rondeurs). Il est suffisamment doté en étagères (sauf dans l'espace Bandes dessinées et manga) et en pièces annexes (salle de travail, stockage des manuels, archives des périodiques, salle de cinéma avec grand écran). Il peut accueillir jusqu'à une soixantaine d'élèves simultanément.

Une demande d'équipement a été faite début 2018 grâce à une subvention ouverte pour le CDI par le Conseil régional et devrait arriver prochainement : tables pour un espace de travail collaboratif, chauffeuses pour la salle de cinéma et entre les étagères, étagères pour BD et mangas.

En période de grand froid, le bas du CDI reste trop peu chauffé (14 – 15°) malgré l'intervention du chauffagiste et les modifications apportées.

### 3. Lieu de travail et de collaboration

Le CDI accueille à la fois les élèves en individuel, qui viennent spontanément sur une heure libre dans leur emploi du temps, et en groupe, le plus souvent accompagné d'un professeur qui souhaite travailler en collaboration avec le professeur documentaliste (Accompagnement personnalisé de Seconde en sciences et en lettres, séances autour de l'orientation, de la presse, recherches documentaires, préparation d'exposition, préparation des Curriculum Vitae, comptes-rendus de visites, ...).

### 4. Lieu de lecture et de consultation de films

Les élèves viennent aussi sur leur temps libre pour lire ou visionner les films disponibles au CDI. La plus grande attention est accordée aux suggestions d'achats des usagers, qui donnent lieu le plus souvent à une commande (voir 2.3).

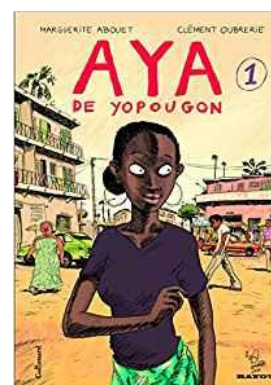
#### Le palmarès des emprunts :



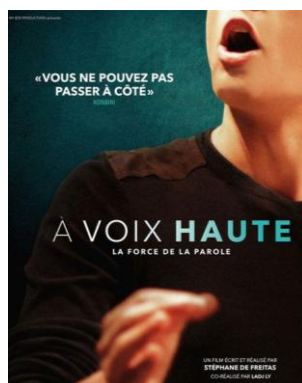
N° 1 des romans ex aequo



N° 1 des mangas



N° 1 des BD



N° 1 des DVD documentaires



N° 1 des DVD de fiction

## 5. Lieu de de ressources et d'information

Les usagers du CDI viennent enfin pour disposer des ressources à la fois matérielles et informationnelles disponibles au CDI :

- Postes informatiques
- Imprimante
- Lot de 16 tablettes numériques mis à disposition des collègues (16 autres tablettes ont été déposées dans le laboratoire de SVT pour le projet éco-lycée)
- Presse (58 abonnements en cours)
- Kiosque ONISEP
- Informations sur les portes ouvertes d'établissements et les forums d'orientation
- Informations culturelles de proximité

Malgré les consignes affichées sur la porte du CDI, les élèves viennent fréquemment demander à imprimer au CDI des travaux personnels ou des CV, alors que seules les ressources propres au CDI (articles de presse, recherche documentaire, ...) devraient y être imprimées. Le CDI a donc permis de dépanner un grand nombre d'élèves qui souhaitent imprimer leurs CV, rapports de stage ou dossiers d'étude, ce qui grignote un temps important à la documentaliste, les documents ne pouvant être imprimés que via son poste. Il serait souhaitable que chaque élève dispose d'un lieu spécifique pour les impressions et d'un quota d'impression pour éviter les abus. La question devrait être abordée lors du dernier Conseil d'Administration de l'année scolaire.

Une information ciblée aux collègues est assurée par l'envoi d'emails (actions pédagogiques parues au B.O., journées nationales, nouveautés en lien avec les disciplines, etc.)

## 6. Portail en ligne

La consultation du catalogue se fait via internet à travers le portail Esidoc, ce qui permet de faire des recherches de façon très ergonomique et de n'importe où, y compris le domicile.

Voici les statistiques d'utilisation du portail :

Rappel 2016-2017

	Nombre de visiteurs	Nombres de pages vues
Sept. 2016	128	670
Oct. 2016	180	1211
Nov. 2016	162	591
Déc. 2016	82	292
Janv. 2017	224	1013
Fév. 2017	113	374
Mars 2017	169	541
Avril 2017	42	77
Mai 2017	57	157
Juin 2017	41	99

2017-2018

	Nombre de visiteurs	Nombres de pages vues
Sept. 2017	110	434
Oct. 2017	137	959
Nov. 2017	223	1104
Déc. 2017	106	339
Janv. 2018	139	611
Fév. 2018	71	312
Mars 2018	159	662
Avril 2018	104	393
Mai 2018	115	453
Juin 2018	64	153

Les chiffres sont en hausse par rapport à l'année précédente. Le pic de novembre s'explique par l'utilisation importante du portail par les élèves en TPE puisque c'est la pleine période de recherche documentaire. Le portail a été plus régulièrement alimenté cette année que la précédente, ce qui explique de les meilleurs chiffres de fréquentation en fin d'année.

Lien vers le catalogue du CDI (Esidoc) : <http://0951824s.esidoc.fr/>

# Gestion

## 1. Gestion du budget

Budget CDI + orientation 2017 : 6300 € (2016 : 6300 €, 2015 : 6700 €)

En 2017, les achats CDI – Orientation ont été répartis de la façon suivante :

Livres fonds CDI	1 986,60 €
Abonnement aux périodiques	2 537,40 €
DVD fonds CDI	487,46 €
Ressources orientation (abonnements ONISEP)	166,90 €
Fournitures	436,13 €
Logiciel documentaire	664,64 €
	<b>6 279,13 €</b>

A noter, les achats suivants ont été commandés et enregistrés au CDI mais ont été prélevés sur d'autres budgets d'enseignement :

Abonnement aux périodiques	653,29 €
Livres réserves enseignants	167,62 €
DVD	147,81 €
	<b>968,72 €</b>

Enfin, le projet "Eco-lycée", financé entre autres par la Région Ile-de-France, a également permis d'enrichir le fonds du CDI avec les achats suivants :

Livres	65,52 €
DVD	82,20 €
	<b>147,72 €</b>

## 2. Gestion du fonds documentaire

La gestion du fonds est assurée via le logiciel documentaire BCDI 3 (dernière version).

Nombre total de documents disponibles enregistrés dans la base de données du CDI : 19 561, dont :

- 10 278 livres (6 081 documentaires et 4 197 livres de fiction)
- 8 782 périodiques (journaux, magazines)
- 732 DVD ou VHS

Les principales missions concernant la gestion du fonds documentaire :

- Développement du fonds en fonction des demandes pédagogiques et des suggestions de lecteurs (voir 1.4)
- Gestion des abonnements : choix, suivi des réabonnements, relance des numéros manquants
- Désherbage pour ne conserver que les documents pertinents
- Récolement, état des lieux
- Gestion des prêts à tous les membres de la communauté éducative

### 3. Gestion des commandes et réceptions de livres, DVD et ressources numériques

Plusieurs commandes de livres et DVD ont été faites au cours de l'année. Certains exemplaires sont également offerts gracieusement par les éditeurs.

Quantités de documents (autres que périodiques) intégrés au fonds de septembre 2017 à juin 2018 :  
 Livres : 290  
 CD-Roms ou DVD-Roms : 15  
 DVD-vidéos : 13

#### Répartition des nouveautés 2017-2018 en livres :

99 documentaires  
 26 documents ONISEP  
 10 manuels et annales  
 2 biographies et témoignages

86 romans  
 39 bandes dessinées et mangas  
 12 recueils de poésie  
 1 pièce de théâtre  
 15 ouvrages en langue étrangère

### 4. Gestion informatisée des prêts

Rappel 2016-2017

<b>Nombre total d'emprunteurs</b>	<b>348</b>
Emprunteurs élèves	281
Emprunteurs enseignants	53
Emprunteurs personnel administratif	14
Nombre de prêts élèves	1236
Nombre de prêts enseignants	501
Nombre de prêts personnel administratif	55
<b>Nombre total de prêts</b>	<b>1792</b>

2017-2018

<b>Nombre total d'emprunteurs</b>	<b>258</b>
Emprunteurs élèves	190
Emprunteurs enseignants	59
Emprunteurs personnel administratif	9
Nombre de prêts élèves	873
Nombre de prêts enseignants	522
Nombre de prêts personnel administratif	51
<b>Nombre total de prêts</b>	<b>1446</b>

Après une hausse régulière depuis plusieurs années, les statistiques de prêts élèves sont en baisse importante par rapport à l'année précédente, avec 91 emprunteurs en moins sur toutes les filières. En conséquence, le nombre de prêts des élèves enregistre cette année une baisse de 20 %. Une présentation des nouvelles acquisitions dans les classes doit être envisagée l'an prochain.

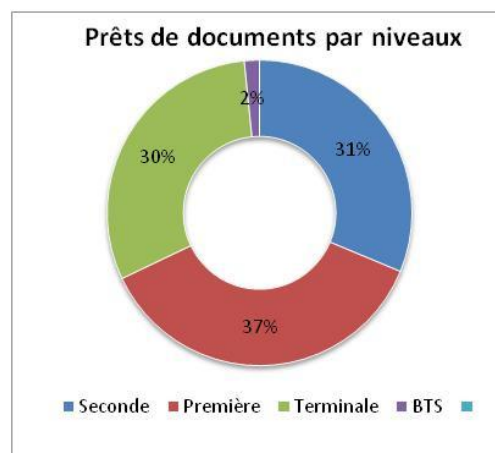
#### Prêts par niveaux :

Rappel 2016-2017

	Prêts par niveaux
Seconde	350
Première	576
Terminale	294
BTS	16
<b>Total</b>	<b>1236</b>

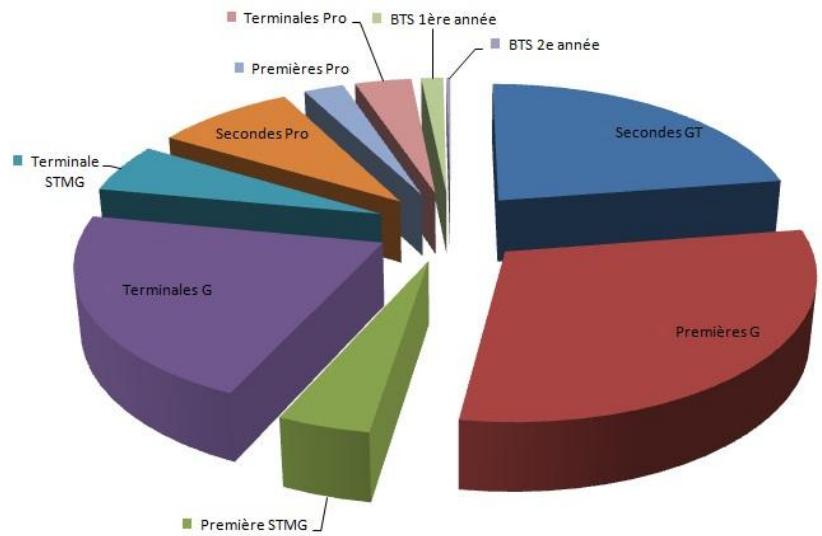
2017-2018

	Prêts par niveaux
Seconde	273
Première	320
Terminale	266
BTS	14
<b>Total</b>	<b>873</b>



Prêts par filières :

Secondes GT	197
Premières G	261
Première STMG	37
Terminales G	186
Terminale STMG	49
<b>Total GT</b>	<b>730</b>
Secondes Pro	76
Premières Pro	22
Terminales Pro	31
<b>Total Professionnel</b>	<b>129</b>
BTS 1 <sup>ère</sup> année	12
BTS 2 <sup>e</sup> année	2
<b>Total BTS</b>	<b>14</b>
<b>Total toutes filières</b>	<b>873</b>



# Pédagogie

---

## 1. Initiation à la recherche documentaire

Tous les élèves entrants (Seconde et Première ARCU) ont bénéficié d'une présentation des diverses ressources proposées par le CDI :

- . exploration des différents espaces
- . présentation et manipulation de la cotation Dewey
- . présentation de l'offre en périodiques

et d'une formation méthodologique à la recherche documentaire dans la base de données du CDI (portail Esidoc) :

- . différences entre une recherche sur internet et dans la base de données
- . équations de recherche
- . opérateurs booléens
- . recherche simple, recherche avancée
- . informations à noter pour retrouver physiquement le document au CDI

Une présentation de l'offre documentaire de proximité est également faite (bibliothèques de l'agglomération, ...).

Pour les élèves de Premières, la formation à la recherche documentaire dans Esidoc et sur internet a également été reprise pour les classes qui préparaient les TPE (P1L, P2ES, P3S, P4S) ou le dossier d'étude de gestion (P5STMG, P6STMG). Ces élèves ont également été initiés à l'élaboration de la bibliographie, dans le respect des normes de l'exercice.

## 2. Education aux médias

Outre les séances de recherche d'information (systématiques pour les élèves entrants et en fonction des demandes des professeurs pour les autres classes, les trois principales activités pédagogiques en lien avec les médias ont été les suivantes :

. Initiation à l'écriture journalistique, encadrement, correction et maquette du **journal du lycée** (3 numéros parus cette année) dans le cadre de l'accompagnement personnalisé des Secondes GT en lettres (avec Sébastien Lagardère, CPE).

Les trois numéros de l'année :

n° 9 : [http://www.lyc-hautil-jouy.ac-versailles.fr/spip3/IMG/pdf/201711\\_I\\_hautilus\\_9.pdf](http://www.lyc-hautil-jouy.ac-versailles.fr/spip3/IMG/pdf/201711_I_hautilus_9.pdf)

n° 10 : [http://www.lyc-hautil-jouy.ac-versailles.fr/spip3/IMG/pdf/201803\\_I\\_hautilus\\_10.pdf](http://www.lyc-hautil-jouy.ac-versailles.fr/spip3/IMG/pdf/201803_I_hautilus_10.pdf)

n° 11 : [http://www.lyc-hautil-jouy.ac-versailles.fr/spip3/IMG/pdf/201806\\_I\\_hautilus\\_11.pdf](http://www.lyc-hautil-jouy.ac-versailles.fr/spip3/IMG/pdf/201806_I_hautilus_11.pdf)

Cette année encore, le journal a été mis à l'honneur au concours des journaux scolaires (Médiatiks), avec une mention spéciale : <http://www.lyc-hautil-jouy.ac-versailles.fr/spip3/spip.php?article2528>

. Réalisation d'un **webmagazine scientifique** (3 numéros parus cette année et 3 sujets dans chaque numéro : un sujet de mathématiques, un sujet de physique-chimie, un sujet de SVT) : initiation à l'écriture journalistique, recherches documentaires sur les thèmes abordés, méthodologie du reportage vidéo, écriture de scénario (sketchs), tournage, montage... dans le cadre de l'accompagnement personnalisé des Secondes GT en sciences (avec Olivier Fazilleau, professeur de mathématiques).

Les trois numéros de l'année :

EUREKA#1 : <http://blog.ac-versailles.fr/ecolyceeilm2014/index.php/post/30/01/2018/EUREKA1-LE-WEBMAG-DE-SCIENCES>

EUREKA#2 : <http://blog.ac-versailles.fr/ecolyceeilm2014/index.php/post/11/05/2018/EUREKA2-LE-WEBMAG-DE-SCIENCES>

EUREKA#3 : <http://blog.ac-versailles.fr/ecolyceeilm2014/index.php/post/07/06/2018/EUREKA3-LE-WEBMAG-DE-SCIENCES>



**. Semaine de la presse** (avec Madame Bellon, professeur d'histoire-géographie)

<http://www.lyc-hautil-jouy.ac-versailles.fr/spip3/spip.php?article2526>

- découverte de la diversité de l'offre magazine, travail sur la cible visée, sur les titres, ...
- Projection du film "Pentagon papers" au Théâtre de Jouy
- Conférence-débat sur le métier de journaliste, avec Rémy Bellon, journaliste et formateur à l'Institut Français de Presse
- Mise en place d'un kiosque à périodiques dans le hall
- Installation dans le hall de l'exposition de la BnF : "La presse à la une de la gazette à internet"
- Proposition de films de fictions en lien avec le journalisme
- Séances pédagogiques avec les 2de GT de Mme Bellon (les médias, la fabrique de l'information, les sources, les genres journalistiques, la vérification de l'information, les fake news, le dessin de presse), création de fake news, réalisation de dessins de presse
- Atelier "France info junior" à la Maison de la Radio et visite de l'exposition de la BnF sur Plantu et le dessin de presse (2de GT de Mme Bellon).
- Séances pédagogiques avec les 2des pro de Mme Massiera : sélection des informations du jour parmi les dépêches de l'AFP, mise en page de "unes" de journaux, concours de "unes" entre les classes concernées.
- Séances pédagogiques avec les 1ères L de M.Gourgousse sur les fake news et les théories du complot.

**3. Respect du droit d'auteur**

Dans l'ensemble des séances, et notamment lors des activités de publication (blog, journal, ...), l'accent est toujours mis sur le respect du droit d'auteur, la recherche d'images libres de droit, la fiabilité des sources.

**4. Autres**

D'autres séances pédagogiques ont eu lieu au CDI durant l'année :

- Les TPE à raison de quatre heures par semaine jusqu'en mars (classes de 1<sup>ère</sup> L, ES et S) ;
- Des exploitations d'expositions du CDI avec questionnaires ;
- Des séances en histoire-géographie (Edugéo, P1L avec M. Gourgousse, P3S avec Mme Soubrier, SGA avec Mme Lamouroux) ;
- Des séances en EMC : travail sur les discriminations, S3 avec Mme Bellon
- Des séances en arts : Groupe Arts du spectacle de Mme Lanoue et M. Gourgousse
- Des séances en allemand avec les Tles S de Mme Walz.
- Des séances en français avec les SGA de Mme Lamouroux (Concours d'écriture "Dis-moi dix mots")
- Des séances de recherche en orientation ;
- Des ateliers de rédaction de curriculum vitae

Enfin, à titre individuel, les élèves sont conseillés dans leurs choix de lecture et peuvent bénéficier d'une aide ponctuelle dans leur travail s'ils sont demandeurs.

**5. Développement de l'autonomie**

Une présentation complète des modalités de recherche dans la base de données est disponible sur le portail Esidoc : les élèves peuvent donc retrouver en ligne la plupart des informations qui leur ont été communiquées lors des séances de formation.

Le flyer de présentation des ressources disponibles doit également permettre aux usagers de mieux se repérer dans une offre très riche pour mieux l'exploiter.



# Ouverture culturelle

---

## **1. Promotion de la lecture**

Les principales actions pour promouvoir la lecture ont été les suivantes :

- Mise en avant des nouveautés : nouvelles acquisitions de livres présentées sur des tables à l'entrée du CDI, "carroussel" des nouveautés dans Esidoc ;
- Commande des livres demandés par les élèves (cahier de suggestions à l'accueil) ;
- Sortie des rayonnages des livres en rapport avec l'actualité du CDI (expositions, projets, ...) ;
- Tentative de reconduction du projet "Eco-lire" (projet mené l'an dernier) avec Catherine Penguilly, professeure de Sciences Economiques et Sociales : incitation faite aux élèves de lire une sélection de livres d'économie ou de société (de l'essai à la bande dessinée), organisation de cercles de lecture (une fois par mois sur l'heure du midi) au cours desquels les lecteurs présentaient les livres qu'ils avaient lus à leurs camarades, remise d'un prix au meilleur lecteur. Le projet n'a malheureusement pas abouti cette année, faute d'élèves volontaires.

## **2. Organisation ou participation à des sorties culturelles :**

- Projection "A voix haute" : intégration de toutes les Secondes Professionnelles et PARCU2 (136 élèves) au Théâtre de Jouy le 19 septembre 2017 ;
- Représentation "Je clique donc je suis", au Théâtre de Jouy. "Magie" autour du traitement des données personnelles numériques (70 élèves de Terminale des filières professionnelles et technologiques) au Théâtre de Jouy le 13 octobre 2017;
- Visite du Musée de l'Homme, classe de S3, avec Mme Bellon. 4 décembre 2017 ;
- Visite guidée du Paris médiéval (sortie MDL avec les élèves volontaires, avec Mme Bellon). 19 décembre 2017 ;
- Atelier France Info Junior, groupes d'AP Secondes 1<sup>er</sup> et 2<sup>e</sup> trimestres, avec Monsieur Lagardère. 11 janvier 2018 ;
- Sortie Maison Jean Monnet avec les élèves de section professionnelle Euro, avec Mme Filosa. 5 février 2018 ;
- Atelier France info Junior, classe de S3, avec Mme Bellon. 8 mars 2018 ;
- Projection "Pentagon Papers", Sdes et Terminales GT. Théâtre de Jouy. Lundi 19 mars (Ouverture de la Semaine de la presse).

## **3. Organisation ou participation à des projets :**

### **Prix littéraire des lycéens et des apprentis d'Ile-de-France (S4, avec Mme Marsy et M. Lagardère) :**

- . 21 septembre 2017 : Lancement du projet à la Médiathèque de Jouy-le-Moutier
- . 11 octobre 2017 : Réunion des différents partenaires au Conseil Régional à Paris
- . Séances pédagogiques au CDI les mercredis 22 novembre, 20 décembre, 17 janvier : débats littéraires, création de couverture et 4<sup>e</sup> de couverture, écriture de critiques littéraires, écriture de poèmes, préparation de questions aux auteurs
- . 21 décembre 2017 : Forum départemental au théâtre des Arts, en présence des auteurs.
- . 19 janvier 2018 : Rencontre avec Alexandre Seurat, écrivain.
- . 25 janvier 2018 : Rencontre avec Mélanie Leblanc, poétesse.
- . 15 février 2018 : Vote des élèves

- . 16 mars 2018 : Remise des prix au Salon du Livre, Porte de Versailles
- . 14 mai 2018 : Vente de livres au CDI par le partenaire libraire, Histoire de Lire (Triel-sur-Seine)

**Eco-lycée (avec Mme Cimper, Mme Doistau, Mme Osorio, M. Lagardère) :**

- . Aide à l'organisation des sorties des élèves volontaires
- . Aide à l'organisation du concours photo

#### **4. Installation d'expositions**

Tout au long de l'année, des expositions ont été installées dans le couloir, face à la Vie Scolaire, pour une découverte individuelle ou par groupe classe :

- . La déclaration des Droits de l'Homme de A à Z (CRDP de Poitou-Charentes, 1998)
- . La citoyenneté (en lien avec les élections des délégués et mise en place du CVL) (CIDEM, 2011)
- . Emile Zola (BnF, 2002)
- . Le polar (création interne)
- . La presse à la une de la gazette à internet (BnF, 2012)

## Formation

---

- Maison Jean Monnet, Bazoches-sur-Guyonne : Action I du programme européen organisé conjointement par le Conseil Régional d'Ile-de-France et l'association Jean Monnet (13 novembre 2017)
- Parc aux étoiles, Triel-sur-Seine: découverte du musée et des activités proposées au public lycéen (10 avril 2018).

## Projets 2018-2019

---

- Projet "Noire", en partenariat avec le Théâtre de Jouy : atelier musique / dessin / vidéo, spectacles (Noire, Song book, Vies de papier, thème des discriminations : racisme, égalité hommes-femmes. Projet avec professeur d'arts appliqués, anglais (sections professionnelles), professeur d'histoire-géographie, d'espagnol et d'allemand (2de GT + Première S)
- Développement de la Semaine de la Presse : reprise des activités de l'an passé et réorganisation de deux visites-ateliers à la Maison de la Radio. Demande faite également pour l'opération "Renvoyé spécial", organisé par le CLEMI (rencontre avec un journaliste exilé) ;
- Mise en place d'une grainothèque au CDI, dans le cadre du projet "Ecolycée"
- Relance du prix Ecolire

Et reprise des principaux projets de l'année précédente : journal lycéen, webmagazine de sciences, ...